



# รายงานสถานการณ์ภัยแล้งและภัยพิบัติ ณ วันที่ 9 เมษายน 2558 และผลการปฏิบัติการฝนหลวงประจำวันที่ 8 เมษายน 2558

กลุ่มวิชาการปฏิบัติการฝนหลวง กองปฏิบัติการฝนหลวงกรมฝนหลวงและการบินเกษตร  
royalrainmaking\_academic@hotmail.com

## สถานการณ์ภัยแล้งและภัยพิบัติ

### ๑ การคาดหมายพื้นที่ประสบภัยแล้ง

จังหวัดที่ได้รับผลกระทบภัยแล้งตามรายงานของกรมควบคุมและบรรเทาสาธารณภัย (ปก.) ตั้งแต่วันที่ 20 ตุลาคม 2557 – ปัจจุบัน มีทั้งสิ้น 32 จังหวัด 181 อำเภอ 1,017 ตำบล 9,263 หมู่บ้าน (เปรียบเทียบกับทั่วประเทศ 74,965 หมู่บ้าน คิดเป็น 12.36%)

ภาค	รายชื่อจังหวัด(จำนวนอำเภอ) ที่ประกาศภัยแล้ง	จำนวนจังหวัดที่ประกาศภัยแล้ง (จังหวัด(อำเภอ))
เหนือ	เชียงใหม่(21), พิชณุโลก(9), แพร่(8), ตาก(6), พิจิตร(5), สุโขทัย(1), กำแพงเพชร(1), น่าน(1), ลำปาง(1)	9(53)
กลาง	นครสวรรค์(3), ชัยนาท(6), ลพบุรี(5), กาญจนบุรี(4), สระบุรี(10)	5(28)
ต.อ.เฉียงเหนือ	นครราชสีมา(23), ชัยภูมิ(7), ขอนแก่น(8), สกลนคร(4), อำนาจเจริญ(4), บุรีรัมย์(4), มหาสารคาม(1), กาฬสินธุ์(1), อุตรดิตถ์(1)	9(53)
ตะวันออก	จันทบุรี(9), ชลบุรี(1), สระแก้ว(9)	3(19)
ใต้	ราชบุรี(5), ประจวบคีรีขันธ์(2), ตรัง(10), สตูล(2), เพชรบุรี(4), นครศรีธรรมราช(5)	6(28)
รวม จำนวนจังหวัด(อำเภอ+อำเภอที่เพิ่มเข้ามาวันนี้) ที่ประกาศภัยแล้ง		32(181)

ที่มา: กรมป้องกันและบรรเทาสาธารณภัย (ปก.)

### ๑ พื้นที่ร้องขอฝน(ตั้งแต่วันที่1 มกราคม 2558 – ปัจจุบัน)

ภาค	รายชื่อจังหวัด (จำนวนอำเภอ) ที่มีผู้ขอรับบริการ	จำนวนผู้ร้องขอฝน (ราย)
เหนือ	กำแพงเพชร(1), เชียงใหม่(2), ตาก(2), น่าน(1), พิจิตร(1), พิชณุโลก(8), เพชรบูรณ์(7), แพร่(9), ลำปาง(2), ลำพูน(8), สุโขทัย(1)	30
กลาง	กาญจนบุรี(2), ชัยนาท(5), นครสวรรค์(5), ลพบุรี(3), สุพรรณบุรี(3), อ่างทอง(1)	23
ต.อ.เฉียงเหนือ	กาฬสินธุ์(1), ขอนแก่น(1), นครราชสีมา(32), บุรีรัมย์(22), มหาสารคาม(3), ร้อยเอ็ด(20), สุรินทร์ (1), อำนาจเจริญ(1), อุตรดิตถ์(32), ชัยภูมิ(1), ศรีสะเกษ(1), หนองคาย(17), ศรีสะเกษ(1)	21
ตะวันออก	จันทบุรี(3), ชลบุรี(2), ตราด(2), ปราจีนบุรี(9), ระยอง(4), สระแก้ว(9), ฉะเชิงเทรา(3)	29
ใต้	กระบี่(8), ชุมพร(7), ตรัง(6), นครศรีธรรมราช(23), ประจวบคีรีขันธ์(3), พังงา(3), เพชรบุรี(7), ราชบุรี(2), สมุทรสาคร(2), สุราษฎร์ธานี(10), นราธิวาส(5), ระนอง(5)	45
รวม	48 จังหวัด 305 อำเภอ	148

### ๑ สถานการณ์ภาวะหมอกควันในพื้นที่ภาคเหนือและจุดความร้อน (Hotspot)

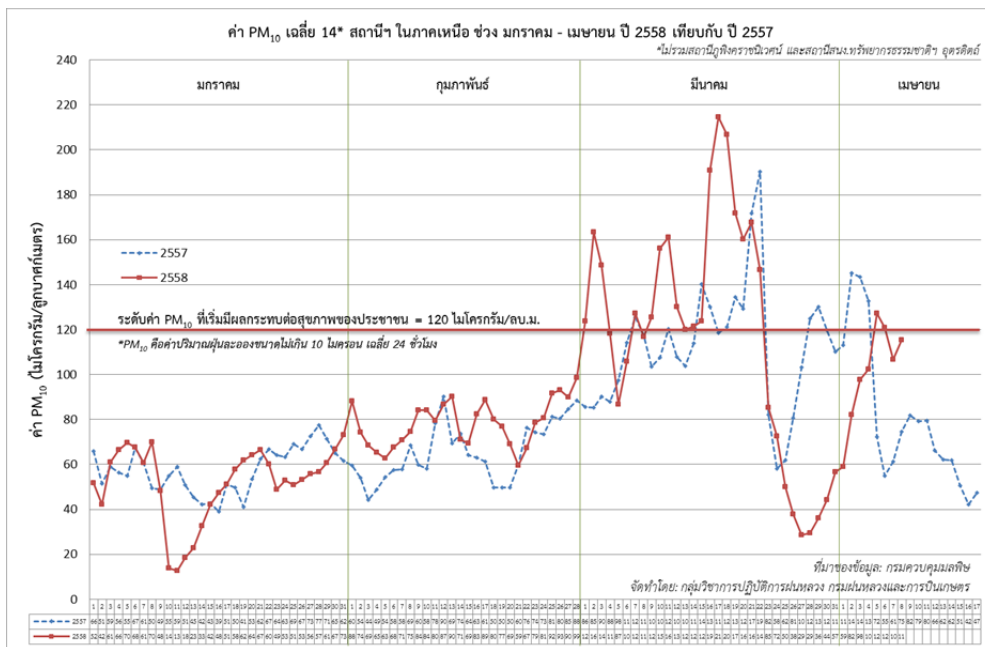
ตารางค่า PM<sub>10</sub>ในพื้นที่ภาคเหนือ 5 วันที่ผ่านมา มีค่าดังนี้

จังหวัด	ชื่อสถานี	ค่า PM <sub>10</sub> <sup>1</sup>					คุณภาพอากาศ
		4 เม.ย.	5 เม.ย.	6 เม.ย.	7 เม.ย.	8 เม.ย.	
เชียงราย	สนง.ทรัพยากรธรรมชาติและสิ่งแวดล้อม อ.เมือง	136	197	191	129	121	มีผลกระทบต่อสุขภาพ
	สนง.สาธารณสุขอำเภอแม่สาย อ.แม่สาย	122	161	173	118	95	ปานกลาง
เชียงใหม่	ศาลากลางจังหวัดเชียงใหม่ อ.เมือง	98	116	117	114	115	ปานกลาง
	โรงเรียนยุพราชวิทยาลัย อ.เมือง	101	118	123	114	107	ปานกลาง
	พระตำหนักภูพิงคราชนิเวศน์* (Mobile)	-	-	-	26	26	ดี

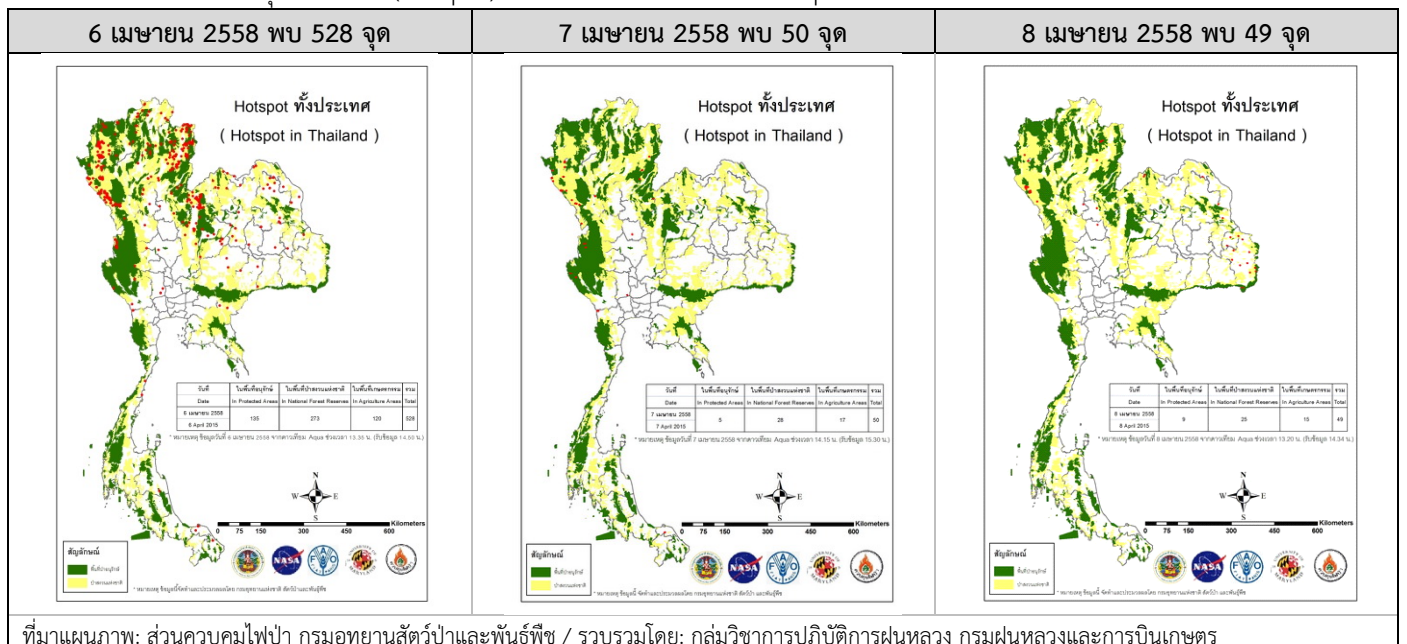
<sup>1</sup>PM<sub>10</sub> คือ ปริมาณฝุ่นละอองขนาดไม่เกิน 10 ไมครอน มาตรฐานค่าเฉลี่ย 24 ชั่วโมง ต้องไม่เกิน 120 ไมโครกรัมต่อลูกบาศก์เมตร

จังหวัด	ชื่อสถานี	ค่า PM <sub>10</sub> <sup>1</sup>					คุณภาพอากาศ
		4 เม.ย.	5 เม.ย.	6 เม.ย.	7 เม.ย.	8 เม.ย.	
ลำปาง	สถานีอุตุนิยมวิทยาลำปาง อ.เมือง	112	133	134	112	153	มีผลกระทบต่อสุขภาพ
	โรงพยาบาลส่งเสริมสุขภาพบ้านสบป่าด อ.แม่เมาะ	77	103	74	85	100	ปานกลาง
	โรงพยาบาลส่งเสริมสุขภาพบ้านท่าสี่ อ.แม่เมาะ	82	108	104	99	116	ปานกลาง
	การประปาส่วนภูมิภาคแม่เมาะ อ.แม่เมาะ	100	107	96	102	124	มีผลกระทบต่อสุขภาพ
ลำพูน	สนามกีฬา อบจ.	91	106	109	109	103	ปานกลาง
แม่ฮ่องสอน	สนง.ทรัพยากรธรรมชาติและสิ่งแวดล้อม อ.เมือง	104	157	120	107	134	มีผลกระทบต่อสุขภาพ
น่าน	สำนักงานเทศบาลเมืองน่าน อ.เมือง	115	144	128	107	120	ปานกลาง
แพร่	สถานีอุตุนิยมวิทยาแพร่ อ.เมือง	105	128	95	99	107	ปานกลาง
พะเยา	อุทยานการเรียนรู้กว๊านพะเยา อ.เมือง	102	116	133	113	109	ปานกลาง
ตาก	สถานีอุตุนิยมวิทยาแม่สอด อ.แม่สอด	89	89	95	87	110	ปานกลาง
อุตรดิตถ์	สนง.ทรัพยากรธรรมชาติและสิ่งแวดล้อม* (Mobile)	66	84	60	61	70	ปานกลาง
ค่า PM <sub>10</sub> เฉลี่ย 14* สถานีในภาคเหนือ (*ไม่รวมสถานีภูฟ้าโครงการนิเวศน์ และสนง.ทรัพยากรธรรมชาติฯ อุตรดิตถ์)		102	127	121	107	115	-

ที่มา: กรมควบคุมมลพิษ



แผนภาพแสดงจุดความร้อน (Hotspot) ในประเทศไทยจากดาวเทียม Aqua ระบบ MODIS



ที่มาแผนภาพ: ส่วนควบคุมไฟป่า กรมอุทยานสัตว์ป่าและพันธุ์พืช / รวบรวมโดย: กลุ่มวิชาการปฏิบัติการฝนหลวง กรมฝนหลวงและการบินเกษตรกร

๑ สถานการณ์ปริมาณน้ำเก็บกักในอ่างเก็บน้ำที่สำคัญ

ชื่ออ่างเก็บน้ำ	ความจุของอ่างที่ รณก. <sup>2</sup> (ล้าน ลบ.ม.)	ปริมาณน้ำในอ่างฯ(%)					หมายเหตุ
		4 เม.ย.	5 เม.ย.	6 เม.ย.	7 เม.ย.	8 เม.ย.	
<b>ภาคเหนือ</b>							
- ภูมิพล(ตาก)	13,462	41	41	41	41	41	ระดับน้ำต่ำกว่า 60%
- สิริกิติ์(อุตรดิตถ์)	9,510	55	54	54	54	54	ระดับน้ำต่ำกว่า 60%
- แม่จัด(เชียงใหม่)	265	49	48	47	47	46	ระดับน้ำต่ำกว่า 60%
- แม่กวง(เชียงใหม่)	263	16	16	16	16	16	ระดับน้ำต่ำกว่า 20%
- กิวลม(ลำปาง)	106	41	42	42	42	42	ระดับน้ำต่ำกว่า 60%
- กิวคอง(ลำปาง)	170	41	40	40	39	39	ระดับน้ำต่ำกว่า 40%
- แควน้อย(พิษณุโลก)	939	38	37	37	37	37	ระดับน้ำต่ำกว่า 40%
<b>ภาคตะวันออกเฉียงเหนือ</b>							
- ห้วยหลวง(อุดรธานี)	135	30	30	30	28	28	ระดับน้ำต่ำกว่า 40%
- น้ำอูน(สกลนคร)	520	42	42	42	42	42	ระดับน้ำต่ำกว่า 60%
- น้ำพุง(สกลนคร)	166	31	31	31	31	31	ระดับน้ำต่ำกว่า 40%
- จุฬาราม(ชัยภูมิ)	164	48	48	48	48	48	ระดับน้ำต่ำกว่า 60%
- อุบลรัตน์(ขอนแก่น)	2,431	40	40	39	39	39	ระดับน้ำต่ำกว่า 40%
- ลำปาว(กาฬสินธุ์)	1,980	31	30	30	30	30	ระดับน้ำต่ำกว่า 40%
- ลำตะคอง(นครราชสีมา)	314	38	37	37	37	37	ระดับน้ำต่ำกว่า 40%
- ลำพระเพลิง(นครราชสีมา)	110	24	24	24	24	23	ระดับน้ำต่ำกว่า 40%
- มูลบน(นครราชสีมา)	141	43	43	43	43	43	ระดับน้ำต่ำกว่า 60%
- ลำแซะ(นครราชสีมา)	275	42	42	42	42	42	ระดับน้ำต่ำกว่า 60%
- ลำน้ำรอง(บุรีรัมย์)	121	56	55	55	55	55	ระดับน้ำต่ำกว่า 60%
- ลำปลายมาศ(นครราชสีมา)	98	54	54	53	54	54	ระดับน้ำต่ำกว่า 60%
<b>ภาคกลาง</b>							
- ป่าสัก(ลพบุรี)	960	38	36	36	35	35	ระดับน้ำต่ำกว่า 40%
- ทับเสลา(อุทัยธานี)	160	31	31	31	31	31	ระดับน้ำต่ำกว่า 40%
- กระเสียว(สุพรรณบุรี)	240	44	44	43	43	43	ระดับน้ำต่ำกว่า 60%
- ศรีนครินทร์(กาญจนบุรี)	17,745	70	70	70	70	70	-
- วชิราลงกรณ์(กาญจนบุรี)	8,860	51	50	50	50	50	ระดับน้ำต่ำกว่า 60%
<b>ภาคตะวันออก</b>							
- ชุนด่านฯ(นครนายก)	224	30	29	29	29	29	ระดับน้ำต่ำกว่า 40%
- คลองสิียด(ฉะเชิงเทรา)	420	23	23	22	22	22	ระดับน้ำต่ำกว่า 40%
- บางพระ(ชลบุรี)	117	37	36	36	36	36	ระดับน้ำต่ำกว่า 40%
- หนองปลาไหล(ระยอง)	164	62	60	60	60	59	ระดับน้ำต่ำกว่า 60%
- ประแสร์(ระยอง)	248	77	76	75	75	75	-
- พระปรัง (สระแก้ว)	97	39	39	38	38	37	ระดับน้ำต่ำกว่า 40%
- ดอกกราย (ระยอง)	71	28	28	27	27	27	ระดับน้ำต่ำกว่า 40%
- คลองพระพุทธ (จันทบุรี)	70	68	68	68	68	68	-
<b>ภาคใต้</b>							
- แก่งกระ जान(เพชรบุรี)	710	48	48	48	48	48	ระดับน้ำต่ำกว่า 60%
- ปรามบุรี(ประจวบคีรีขันธ์)	347	45	44	44	43	43	ระดับน้ำต่ำกว่า 60%
- รัชชประภา(สุราษฎร์ธานี)	5,639	76	76	76	76	75	-
- บางกลาง(ยะลา)	1,454	89	88	88	87	87	-

ที่มา: กรมชลประทาน

<sup>2</sup>รณก. = ระดับน้ำเก็บกัก

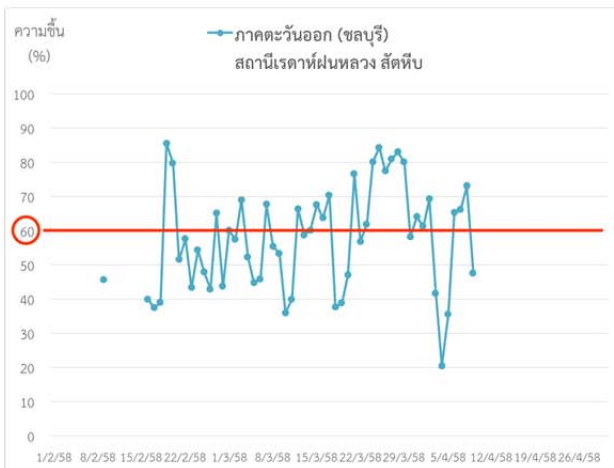
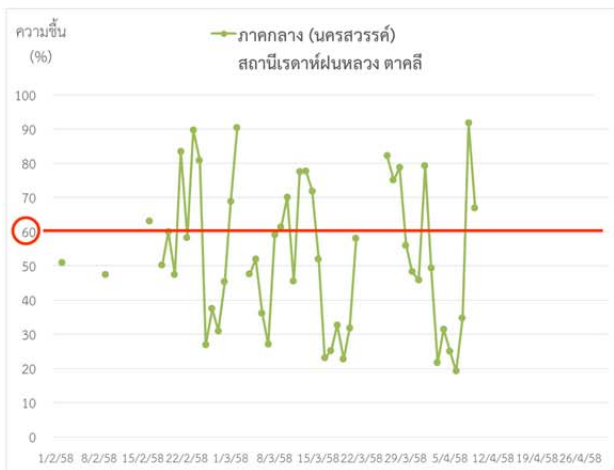
การสภาพอากาศและการพยากรณ์อากาศประจำวัน

๑ ข้อมูลความชื้นจากการตรวจอากาศชั้นบน (Sounding)ระยะความสูง 5,000 - 10,000 ฟุต

ภาค	สถานีตรวจอากาศ	ความชื้นสัมพัทธ์ (%)					หมายเหตุ
		5 เม.ย.	6 เม.ย.	7 เม.ย.	8 เม.ย.	9 เม.ย.	
ภาคเหนือ	สถานีเรดาร์ฝนหลวง อมก๋อย	55.9	38.6	53.1	62.5	86.4	-
	สถานีตรวจอากาศเคลื่อนที่ พิษณุโลก	46.8	46.1	56.4	77.8	72.5	-
ภาคกลาง	สถานีเรดาร์ฝนหลวง ตาคลี	25.0	19.2	34.8	91.8	67.0	-
ภาคตะวันออกเฉียงเหนือ	สถานีเรดาร์ฝนหลวง พิมาย	49.3	55.8	82.7	79.4	77.0	-
ภาคตะวันออก	สถานีเรดาร์ฝนหลวง สัตหีบ	35.7	65.3	66.3	73.2	47.7	-
ภาคใต้	สถานีเรดาร์ฝนหลวง สุราษฎร์ธานี	40.6	41.5	41.2	44.0	31.0	-

๑ กราฟแนวโน้มความชื้นอากาศชั้นบน (ระยะความสูง 5,000-10,000 ฟุต) ตั้งแต่วันที่ 2 กุมภาพันธ์ - ปัจจุบัน

หมายเหตุ: ระดับความชื้นสัมพัทธ์ที่เหมาะสมในการปฏิบัติการฝนหลวงควรสูงกว่าร้อยละ 60 ขึ้นไป



## ๑ การพยากรณ์อากาศและลักษณะอากาศทั่วไป ประจำวันที่ 9 เมษายน 2558

บริเวณความกดอากาศสูงแผ่ลงมาปกคลุมประเทศไทยตอนบนและทะเลจีนใต้แล้ว ลักษณะเช่นนี้ทำให้บริเวณภาคเหนือ ภาคตะวันออกเฉียงเหนือ ภาคกลาง และภาคตะวันออก จะมีพายุฤดูร้อนเกิดขึ้น โดยมีลักษณะของพายุฝนฟ้าคะนอง ลมกระโชกแรง และลูกเห็บตกได้บางพื้นที่ ขอให้ประชาชนระวังอันตรายจากพายุฤดูร้อนที่เกิดขึ้น รวมถึงอยู่ห่างจากต้นไม้ใหญ่ ป้ายโฆษณา และสิ่งก่อสร้างที่ไม่แข็งแรง จนถึงวันที่ 9 เมษายน 2558 ไว้ด้วย อนึ่ง ในช่วงวันที่ 11-12 เมษายน 2558 บริเวณความกดอากาศสูงกำลังค่อนข้างแรงอีกระลอกหนึ่งจากประเทศจีนจะแผ่ลงมาปกคลุมประเทศไทยอีกครั้ง

## ๑ การพยากรณ์อากาศรายภาคและการวิเคราะห์สภาพอากาศในการปฏิบัติการฝนหลวง 7 วันข้างหน้า

<b>ภาคเหนือ</b>	
- พยากรณ์อากาศ	ในช่วงวันที่ 8-9 และ 12-14 เม.ย. มีพายุฝนฟ้าคะนองกระจาย ร้อยละ 40-60 ของพื้นที่ กับมีลมกระโชกแรงและลูกเห็บตก บางแห่งส่วนในช่วงวันที่ 10-11 เม.ย. มีพายุฝนฟ้าคะนองเป็นแห่งๆ ร้อยละ 20-30 ของพื้นที่ กับมีลมกระโชกแรงบางแห่ง อุณหภูมิต่ำสุด 18-24 องศาเซลเซียส อุณหภูมิสูงสุด 29-36 องศาเซลเซียสลมตะวันตก ความเร็ว 10-30 กม./ชม.
- วิเคราะห์โอกาสปฏิบัติการฝนหลวง	ช่วงวันที่ 9-10 เม.ย. บริเวณความกดอากาศสูงจากประเทศจีนแผ่ลงมา ปกคลุมประเทศไทยตอนบนและทะเลจีนใต้ ประกอบกับอิทธิพลของ ลมตะวันออกเฉียงใต้ยังคงพัดนำความชื้นเข้ามาในพื้นที่ ส่งผลให้เกิดฝนตกกระจายในพื้นที่ภาคเหนือ สภาพอากาศจึงเหมาะสมต่อการปฏิบัติการ ฝนหลวง
<b>ภาคกลาง</b>	
- พยากรณ์อากาศ	ในช่วงวันที่ 8-9 และ 12-14 เม.ย. มีพายุฝนฟ้าคะนองกระจาย ร้อยละ 40-60 ของพื้นที่ กับมีลมกระโชกแรงและลูกเห็บตก บางแห่งส่วนในช่วงวันที่ 10-11 เม.ย. มีพายุฝนฟ้าคะนองเป็นแห่งๆ ร้อยละ 20-30 ของพื้นที่ กับมีลมกระโชกแรงบางแห่ง อุณหภูมิต่ำสุด 22-25 องศาเซลเซียส อุณหภูมิสูงสุด 30-36 องศาเซลเซียสลมตะวันออกเฉียงใต้ ความเร็ว 10-30 กม./ชม.
- วิเคราะห์โอกาสปฏิบัติการฝนหลวง	คาดการณ์ว่าวันที่ 9-11 เม.ย. คาดการณ์ว่าจะเกิดพายุฝนฟ้าคะนองและลมกระโชกแรง ในบริเวณจังหวัดกาญจนบุรี อุทัยธานี สุพรรณบุรี ลพบุรี พระนครศรีอยุธยา สิงห์บุรี อ่างทอง สระบุรี และนครสวรรค์
<b>ภาค ต.อ.เฉียงเหนือ</b>	
- พยากรณ์อากาศ	ในช่วงวันที่ 9-10 และ 13-14 เม.ย. มีพายุฝนฟ้าคะนองเป็นแห่งๆ ถึงกระจาย ร้อยละ 20-40 ของพื้นที่ กับมีลมกระโชกแรง บางแห่งส่วนในช่วงวันที่ 11-12 เม.ย. มีพายุฝนฟ้าคะนองกระจาย ร้อยละ 40-60 ของพื้นที่ กับมีลมกระโชกแรงและลูกเห็บตกบางแห่งอุณหภูมิต่ำสุด 20-24 องศาเซลเซียส อุณหภูมิสูงสุด 29-36 องศาเซลเซียสลมตะวันออกเฉียงใต้ ความเร็ว 15-30 กม./ชม.
- วิเคราะห์โอกาสปฏิบัติการฝนหลวง	บริเวณความกดอากาศสูงจากประเทศจีนแผ่ลงมาปกคลุมประเทศไทยตอนบนและทะเลจีนใต้ จากนั้นมีบริเวณความกดอากาศสูงกำลังค่อนข้างแรงอีกระลอกจากประเทศจีนแผ่เสริมลงมาปกคลุมประเทศไทยตอนบน ลักษณะเช่นนี้ทำให้ประเทศไทยยังคงมีพายุฤดูร้อนเกิดขึ้นในระยะ ลักษณะอากาศเช่นนี้ทำให้โอกาสในการปฏิบัติการฝนหลวงมีเพิ่มขึ้น
<b>ภาคตะวันออก</b>	
- พยากรณ์อากาศ	ในช่วงวันที่ 8-10 เม.ย. มีพายุฝนฟ้าคะนองเป็นแห่งๆ ถึงกระจาย ร้อยละ 20-40 ของพื้นที่ กับมีลมกระโชกแรงบางแห่งส่วนในช่วงวันที่ 11-14 เม.ย. มีพายุฝนฟ้าคะนองกระจาย ร้อยละ 40-60 ของพื้นที่ กับมีลมกระโชกแรงบางแห่งอุณหภูมิต่ำสุด 22-25 องศาเซลเซียส อุณหภูมิสูงสุด 29-35 องศาเซลเซียสลมตะวันออกเฉียงใต้ ความเร็ว 15-30 กม./ชม. ทะเลมีคลื่นสูงประมาณ 1 เมตร บริเวณที่มีฝนฟ้าคะนองมีคลื่นสูงประมาณ 2 เมตร
- วิเคราะห์โอกาสปฏิบัติการฝนหลวง	ในระยะ 1-2 วันนี้ ภาคตะวันออก มีสภาพอากาศที่อยู่ในเกณฑ์เหมาะสมต่อการปฏิบัติการฝนหลวง
<b>ภาคใต้</b>	
- พยากรณ์อากาศ (ภาคใต้ฝั่งตะวันออก)	ในช่วงวันที่ 8-11 เม.ย. มีพายุฝนฟ้าคะนองบางแห่งถึงเป็นแห่งๆ ร้อยละ 10-20 ของพื้นที่ กับมีลมกระโชกแรงบางแห่งส่วนในช่วงวันที่ 12-14 เม.ย. มีฝนฟ้าคะนองเป็นแห่งๆ ถึงกระจาย ร้อยละ 30-60 ของพื้นที่อุณหภูมิต่ำสุด 22-26 องศาเซลเซียส อุณหภูมิสูงสุด 30-34 องศาเซลเซียสลมตะวันออกเฉียงใต้ ความเร็ว 15-35 กม./ชม. ทะเลมีคลื่นสูง 1-2 เมตร ส่วนบริเวณที่มีฝนฟ้าคะนอง ทะเลมีคลื่นสูงมากกว่า 2 เมตร
- พยากรณ์อากาศ (ภาคใต้ฝั่งตะวันตก)	ในช่วงวันที่ 8-11 เม.ย. มีพายุฝนฟ้าคะนองบางแห่งถึงเป็นแห่งๆ ร้อยละ 10-20 ของพื้นที่ กับมีลมกระโชกแรงบางแห่งส่วนในช่วงวันที่ 12-14 เม.ย. มีฝนฟ้าคะนองเป็นแห่งๆ ถึงกระจาย ร้อยละ 20-40 ของพื้นที่อุณหภูมิต่ำสุด 23-26 องศาเซลเซียส อุณหภูมิสูงสุด 33-36 องศาเซลเซียสลมตะวันออกเฉียงใต้ ความเร็ว 15-30 กม./ชม. ทะเลมีคลื่นสูงประมาณ 1 เมตร ส่วนบริเวณที่มีฝนฟ้าคะนอง ทะเลมีคลื่นสูงประมาณ 2 เมตร
- วิเคราะห์โอกาสปฏิบัติการฝนหลวง	อากาศร้อนในตอนกลางวัน และมีโอกาสเกิดการก่อตัวของกลุ่มเมฆบริเวณจังหวัดตราขบุรี เพชรบุรี ประจวบคีรีขันธ์ ชุมพร ระนอง สุราษฎร์ธานี พังงา ทำให้มีโอกาสปฏิบัติการฝนหลวงได้

ที่มา: การพยากรณ์อากาศได้จากรมอุตุนิยมวิทยา

การปฏิบัติการฝนหลวงประจำวันตามแผนป้องกันภัยพิบัติ 2558

๑ การปฏิบัติการฝนหลวงเพื่อบรรเทาปัญหาภัยแล้ง

ผลปฏิบัติการฝนหลวง ประจำวันที่ 8 เมษายน 2558							9 เม.ย. 58 (10.00 น.)	
ภาค/หน่วยฯ	หน่วยปฏิบัติการฯ (หน่วย)	เครื่องบิน ผล./ทอ. (ลำ)	จำนวนเที่ยวบิน (เที่ยว)	จำนวนชั่วโมงบิน (ชั่วโมง)	ปริมาณการใช้น้ำฝนหลวง (ตัน/นิต)	จังหวัดที่มีการรายงานฝนตก (จำนวนจังหวัด/อ่างเก็บน้ำเป้าหมาย)	การวางแผนประจำวัน	
เหนือ	2	5/1	9	16:20	7.6 /Agl 20 นิต	8/-		
- เชียงใหม่	1	Casa(2) BT(1)	4	7:20	4.0	ฝนตกเล็กน้อย-ปานกลาง บริเวณ จ.เชียงใหม่ (อมก๋อย ฮอด) จ.แม่ฮ่องสอน (ขุนยวม)	Stand By วิเคราะห์และติดตามสภาพอากาศ	
- พิษณุโลก	1	Casa(1) Caravan(1) SKA(1)	5	9:00	3.6 /Agl 20 นิต	ฝนตกเล็กน้อยถึงปานกลาง บริเวณ จ.แพร่ (สูงเม่น สอง) จ.พิจิตร (ทับคล้อ) จ.พิษณุโลก (ชาติตระการ นครไทย เนินมะปราง) จ.เพชรบูรณ์ (หล่มเก่า เขาค้อ วังโป่ง ชนแดน บึงสามพัน วิเชียรบุรี) จ.อุดรดิตถ์ (ท่าปลา น้ำปาด) จ.น่าน (นาหมื่น)	Stand By วิเคราะห์และติดตามสภาพอากาศ	
กลาง	2	4/-	4	7:20	4.0	1/1		
- นครสวรรค์	1	Casa(2)	4	7:20	4.0	ฝนตกเล็กน้อยถึงปานกลาง จ.ลพบุรี (พัฒนานิคม ท่าหลวง ชัยบาดาล สระโบสถ์ โคกเจริญ โคกสำโรง) และพื้นที่ลุ่มรับน้ำเขื่อนป่าสักชลสิทธิ์	Stand By วิเคราะห์และติดตามสภาพอากาศ	
- กาญจนบุรี	1	Caravan(2)	ไม่ปฏิบัติการฝนหลวง เนื่องจากมีฝนตกและเมฆชั้นกลางปกคลุมเต็มท้องฟ้า					Stand By วิเคราะห์และติดตามสภาพอากาศ
ต.อ.เฉียงเหนือ	2	2/3	10	10:50	9.6	4/5		
- ขอนแก่น	1	Casa(2)	4	6:25	4.0	ฝนตกเล็กน้อยเป็นบางแห่งบริเวณ จ.มหาสารคาม (กันทรวิชัย เชียงยืน โกสุมพิสัย ชื่นชม) จ.ขอนแก่น (เมือง)	พื้นที่การเกษตร จ.ขอนแก่น มหาสารคาม ชัยภูมิ เลยหนองบัวลำภู	
- นครราชสีมา	1	BT(1) AU(2)	6	4:25	5.6	ฝนตกเล็กน้อย-ปานกลาง จ.นครราชสีมา (อ.ปากช่อง สีคิ้ว สูงเนิน วังน้ำเขียว ครบุรี เลิงสาง หนองบุญมาก ปักธงชัย โชคชัย) จ.บุรีรัมย์ (อ.หนองกี่ โนนสุวรรณ ปะคำ โนนดินแดง ละหานทราย) พื้นที่ลุ่มรับน้ำเขื่อนลำสะเฒ่า ลำพระเพลิง ลำมูลบน ลำปลายมาศ ลำนางรอง	พื้นที่การเกษตร จ.นครราชสีมา จ.บุรีรัมย์	
ตะวันออก	2	4/-	10	14:20	7.0	7/-		
- ระยอง	1	Caravan(2)	4	7:10	2.8	ฝนตกเล็กน้อย-ปานกลางเป็นบริเวณกว้าง และฝนตกหนักในบางพื้นที่ของ จ.ปราจีนบุรี (ศรีมหาโพธิ์ กบินทร์บุรี) กับหลายพื้นที่ของ จ.ฉะเชิงเทรา จ.ระยอง และ จ.ชลบุรี	พื้นที่การเกษตรของ จ.ปราจีนบุรี จ.ฉะเชิงเทรา จ.ระยอง และ จ.ชลบุรี	
- จันทบุรี	1	Caravan(2)	6	7:10	4.2	ฝนตกปานกลาง-หนักในหลายพื้นที่ของ จ.สระแก้ว (คลองหาด วังน้ำเย็น เขาฉกรรจ์ วังสมบูรณ์) จ.จันทบุรี (แก่งหางแมว สอยดาว โป่งน้ำร้อน เขาคิชฌกูฏ นายายอาม ท่าใหม่ เมือง มะขาม ชลุม แหลมสิงห์) จ.ตราด (บ่อไร่ เขาสมิง เมือง)	Stand By วิเคราะห์และติดตามสภาพอากาศ	
ใต้	2	2/1	4	5:05	4.2	2/1		
- หัวหิน	1	Caravan(2) (Caravan 1914 บ.ครบซ่อม 100 ชม. 7-9 เม.ย. 58)	3	3:40	2.2	ฝนตกเล็กน้อย-ปานกลาง บริเวณ จ.ราชบุรี (สวนผึ้ง จอมบึง บ้านคา เมือง ปากท่อ) จ.เพชรบุรี (หนองหญ้าปล้อง แก่งกระจาน เขาย้อย) และลุ่มรับน้ำเขื่อนแก่งกระจาน	Stand By วิเคราะห์และติดตามสภาพอากาศ	
- สุราษฎร์ธานี	1	BT(1)	1	1:25	2.0	ไม่มีฝนตก	Stand By วิเคราะห์และติดตามสภาพอากาศ	
รวม	10	17/5	37	53:55	32.4 /Agl 20 นิต	22/7		

๑ โครงการการปฏิบัติการฝนหลวงเพื่อยับยั้งการเกิดพายุลูกเห็บ

วันที่	เครื่องบินทอ. (ลำ)	จำนวน เที่ยวบิน (เที่ยว)	จำนวน ชั่วโมงบิน (ชั่วโมง)	ชนิดสาร/ จำนวนพลู (นัด)	พื้นที่เป้าหมาย	ผลการปฏิบัติการ
8 เม.ย. 58	Alpha Jet (1)					ไม่ได้ปฏิบัติการเนื่องจากไม่มีกลุ่มเมฆที่เข้าเงื่อนไขในการปฏิบัติการทำฝนเมฆเย็น

- กลุ่มวิชาการปฏิบัติการฝนหลวง กองปฏิบัติการฝนหลวง กรมฝนหลวงและการบินเกษตร -